

Le documentaire, genre prisé des chaînes de l'ACCeS

AUDIOVISUEL. A l'occasion du Sunny Side of the Doc, qui se tient jusqu'au 23 juin à La Rochelle, l'ACCeS fait le point sur l'investissement de ses adhérents dans la production documentaire.

Selon les chiffres du bilan de la production audiovisuelle aidée du CNC, l'investissement des chaînes thématiques payantes (sauf Canal + et en comptant les chaînes thématiques du groupe Canal) dans la production audiovisuelle aidée atteint près de 400 millions d'euros depuis 2007 dont 45,1 millions d'euros en 2016. Elles ont contribué à hauteur de 20,6 millions d'euros au documentaire en 2016, indique un communiqué. Elles ont investi plus de 200 millions d'euros dans la production documentaire depuis 2007 et com-



Planète+ a diffusé "Topoi", une collection qui décrypte les nouvelles mythologies.

mandé plus de 8 000 heures dans ce genre sur les dix dernières années. Les chaînes de l'ACCeS proposent des formats très différents à l'instar de "Topoi" collection qui décrypte les nouvelles mythologies contemporaines (Planète+/O2B Films), "L'Affaire Keith Doolin" (13ème Rue/ Pernel

Média) ou "Nico", (KTO/ De films en aiguilles). Ces chaînes ont aussi créé un espace d'expérimentation et d'innovation et s'adressent aussi à un public plus jeune, à l'exemple des collections comme "Lascaux IV un défi technologique" (Equidia Life / Peignoir Production/ RMC Découverte) et de "Sky Heroes" mêlant images d'archives et animation (Planète+/Yes Sir Films). Côté écologie, elles ne sont pas non plus en reste avec l'odyssée du premier catamaran 100 % énergies renouvelables, "Energy Observer (Planète+/ Memento)".

Le smartphone, 1er écran pour surfer sur les sites et applications radio et musique

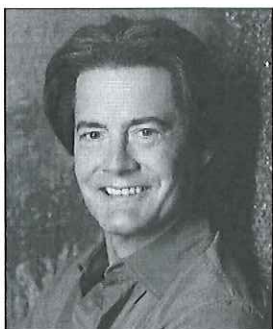
AUDIOVISUEL. Les 15-24 ans sont 84 % à s'en servir pour consulter ces sites/applications, ce qui représente près de 1 million de visiteurs uniques en moyenne par jour.

Le Geste, qui fédère les principaux professionnels éditeurs en ligne (110 membres), publie, en partenariat avec Médiamétrie, "l'Internet Global Radio et Musique" qui évalue l'audience globale (ordinateur, mobile, tablette) des sites et applications de radio & de musique, à travers la mesure Internet Global de Médiamétrie, indique un communiqué le 21 juin. "Grâce à la 5G, la consommation de contenus audio en

mobilité s'apprête à vivre une nouvelle révolution", a indiqué Marianne Le Vasseur, coprésidente de la commission Musique et radios du Geste. En avril 2017, 26,6 millions d'internautes de 15 ans et plus ont visité au moins un site ou une application de radio ou de musique depuis un ordinateur, un mobile et/ou une tablette, soit plus d'un Français sur 2 (51 %). Chaque jour, ils sont 6 millions en moyenne à surfer sur ces

sites/applications, quel que soit l'écran. Le smartphone s'impose : chaque jour, en moyenne, 62 % d'entre eux, soit 3,7 millions de visiteurs uniques, l'utilisent pour se rendre sur les sites et applications radio & musique. C'est deux fois plus que l'ordinateur (1,8 million de visiteurs uniques par jour en moyenne). Chez les 15-24 ans, 84 % consultent ces sites/app via un smartphone.

ILS ONT DIT. L'acteur Kyle MacLachlan, héros de la série "Twin Peaks" (actuellement diffusée sur Canal+), dans 20 Minutes, à propos de ses liens avec le réalisateur David Lynch.



"Nous avons commencé à travailler ensemble sur "Dune", notre relation dure depuis maintenant 44 ans !"

ÉCHOS

Sonia Mabrouk rejoint CNews en septembre



Sonia Mabrouk quitte Public Sénat pour Cnews. Elle prendra en charge une tranche d'info en fin d'après-midi.

Sonia Mabrouk était entrée à Public Sénat en 2009, pour assurer successivement l'édition de 22h puis l'émission "On va plus loin" de 22h à 23h30 du lundi au jeudi. A partir de 2013, tout en restant à Public Sénat, elle intègre la radio Europe 1.

Bérénice Ravache, directrice de Fip



Bérénice Ravache devient directrice de Fip. À la tête de la radio musicale, elle aura pour mission de

consolider les audiences de Fip et de ses webradios, afin de poursuivre le développement de la chaîne sur tous les supports en France et à l'international. Elle remplace à ce poste Anne Sérode qui quittera l'entreprise à l'été pour Radio Canada. Bérénice Ravache rejoint le comité stratégique de Radio France.

Appels aux candidatures pour des télé locales HD en Ile-de-France

Le Conseil supérieur de l'audiovisuel lance deux appels aux candidatures en Ile-de-France pour des services de télévision locale en haute définition sur la télévision numérique terrestre, indique un communiqué. Le premier porte sur la ressource radioélectrique disponible au sein du multiplex diffusé en région parisienne en vue, prioritairement, du passage à la HD des services de télévision déjà autorisés sur ce multiplex. La seconde concerne la ressource radioélectrique du réseau R1 qui sera disponible à compter du 20 mars 2018 en Ile-de-France. Cet appel est ouvert en vue de l'édition d'un service de télévision locale diffusé à temps plein et en haute définition. Elle est actuellement exploitée par le service BFM Paris dont l'autorisation arrive à échéance le 19 mars 2018. Les candidats doivent déposer leur dossier au plus tard le 24 juillet 2017 à 17h.